

Профілактика та попередження нещасних випадків на виробництві та побуті.

*Вбити нас може будь-який предмет,
Навіть створений для нашої зручності,
Наприклад , нас вбивають стіни будинку ,
Або, скажімо , східці сходів, якщо ми необачно ступаємо.*

Б.Паскаль



Вогонь – друг та ворог людини!

Вогонь був і надалі залишається одним з перших помічників людини. Але якщо дати вогню волю, не дотримуватися правил пожежної безпеки, то добро перетвориться на зло.



Вогонь – друг та ворог людини.



Саме
необережне
поводження з
вогнем є
основною
причиною
виникнення
пожежі



Небезпечними факторами пожежі являються: відкритий вогонь, висока температура середовища, токсичні продукти згорання, втрата видимості внаслідок задимлення, пониження вмісту кисню.



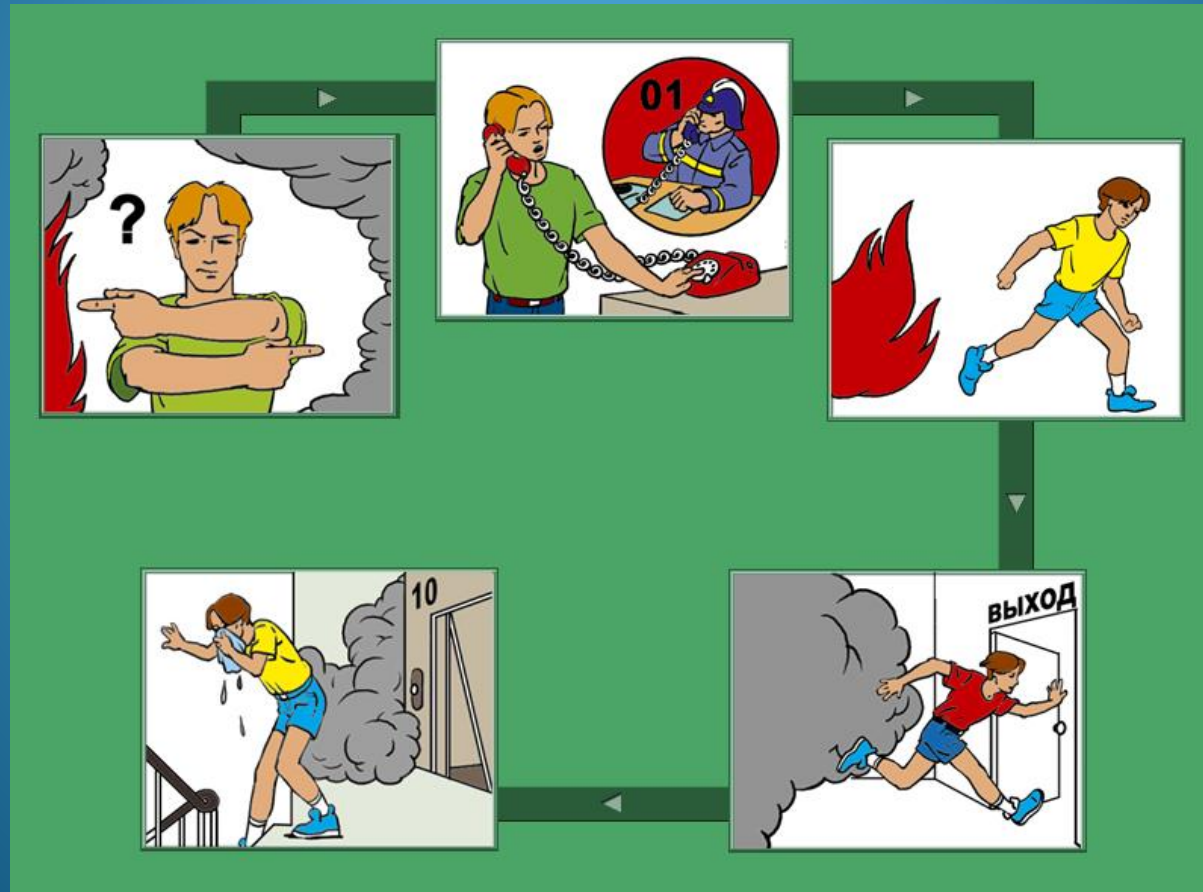
Основні причини пожеж у будівлях

Частими причинами пожежі являються: необезпечене поводження з вогнем; порушення правил експлуатації та несправність електроустаткування, систем опалення та вентиляції; дитяча незбалість; куріння заборонених місцях тощо



Вторинні фактори ураження пожежею

Небезпечними супутниками вогню та пожежі в цілому є: чадний дим, висока температура, погана видимість, паніка та хаос, обрив електропроводів та можливість ураження електричним струмом, обрушення конструкцій, будівель, тощо.



Якщо пожежа виникла у квартирі необхідно її покинути, попередньо перевіривши чи не залишився хто-небудь з людей, викликати пожежну охорону за номером «**101**».



**Залишати задимлене приміщення
слід поповзом у найменш задимлений
бік, захищаючи очі та органи
дихання.**

**НІ В ЯКОМУ ВИПАДКУ НЕ
КОРИСТУВАТИСЯ ЛІФТОМ!**

Евакуація із спалахнутого та задимленого приміщення

Залишати задимлене приміщення слід попошки, захищаючи очі та органи дихання, у бік з найменшим задимленням. Ні в якому випадку не користуватися ліфтом.



Способи пожежогасіння - способи, основані на ліквідації однієї із складових "трикутника вогню" за допомогою засобів пожегасіння.



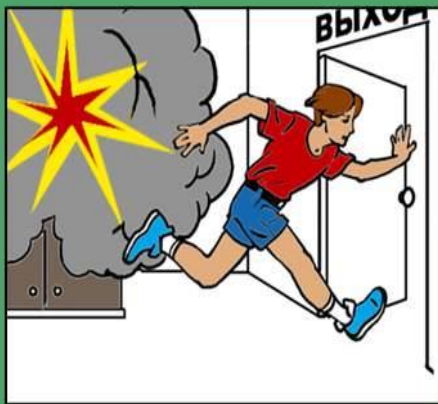
Основне правило гасіння вогню:

накрийте палаючий предмет щільною тканиною або ковдрою та негайно залиште приміщення. Щільно закрийте за собою двері.



ОСНОВНОЕ ПРАВИЛО ТУШЕНИЯ ОГНЯ:

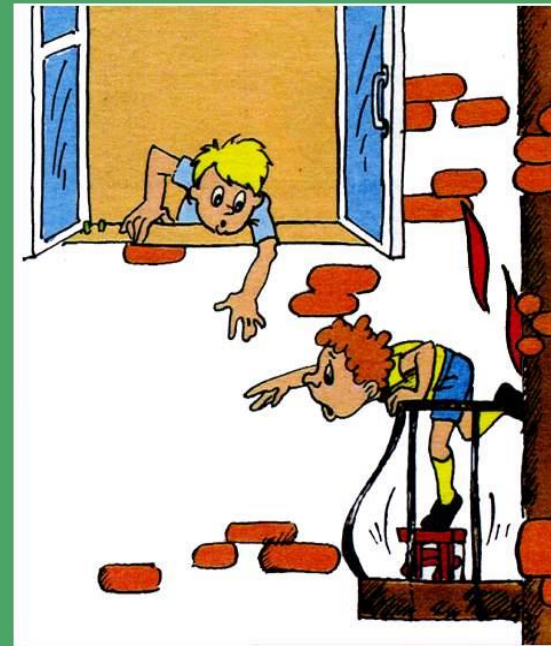
накрыть горящий предмет
плотной тканью и немедленно
выйти из помещения,
плотно закрыв за собой дверь



Якщо спалахнув електроприлад - знеструмте його, якщо після цього він і надалі горить, накрийте його ковдрою. Якщо він вибухнув (наприклад, телевізор) і пожежа підсилилася, залиште приміщення, закрийте двері та вікна, повідомте рятувальну службу або «101».

Під час пожежі строго забороняється:

- Гасити вогонь самотужки, без виклику пожежного бригади;
- Виходити із будівлі через задимлені приміщення та сходи;
- Використовувати ліфти, водопроводні труби та мотузки;
- Відкривати двері, вікна та випригувати з них;
- Використовувати воду під час гасіння електроприладів та обладнання, що знаходиться під напругою.



Правила поведінки у випадку неможливості евакуації із палаючої будівлі

Якщо неможливо залишити приміщення під час пожежі слід зачинитися у дальній кімнаті, загерметизувати її, або вийти на балкон та щільно закрити за собою двері.

Наслідки пожеж

В результаті пожеж у потерпілого можливі опіки, гострі отруєння продуктами згорання, травми від обвалення споруд та мебелі, падіння важких предметів. У ряді випадків виникає паніка.



Открытый огонь вызывает ожоги кожи

Потеря видимости вследствие задымления затрудняет эвакуацию



Основні правила пожежної безпеки

Слід строго дотримуватися правил зберігання та використання електро-, газоприладів та обладнання, легкозаймистих та горючих речовин, систем опалення та вентиляції.



Не играть с открытым огнем
(спичками, зажигалками,
не жечь бумагу,
не зажигать спички)

Не включать без необходимости
газовые приты и не оставлять
без присмотра зажженные
газовые комфорки





Пам'ятай про пожежну безпеку завжди!

Безвідповідальне поведіння з вогнем веде до великої біди: втрати здоров'я і навіть життя, значних матеріальних збитків.



ПРИ ПОЖАРЕ ОТКЛЮЧИТЕ ЭЛЕКТРОПРИБОРЫ



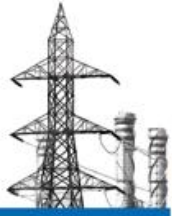
НЕ ПРОТИРАЙТЕ ВЛАЖНОЙ ТРЯПКОЙ ВКЛЮЧЕННЫЕ В СЕТЬ ЭЛЕКТРОПРИБОРЫ



Не подключайте заземляющий проводник к трубам систем отопления и водоснабжения



Електробезпека – система заходів і засобів, які забезпечують захист людей від шкідливого і небезпечного впливу електричного струму, електричної дуги, електромагнітного поля і статичної електрики.



Електробезпека

ЗАСТЕРЕЖНІ ЗНАКИ

**Стій –
напруга!**

**Не вилазь –
уб'є!**

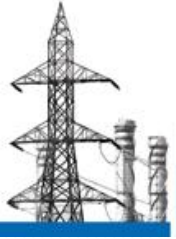
**Не вмикати –
робота на
лінії!**



**Не вмикати –
працюють люди!**

**Працювати –
тут!**

**Вилазити
тут!**

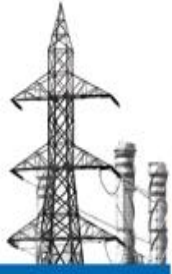


Електробезпека

**ОСОБЛИВОСТІ ЕЛЕКТРОТРАВМАТИЗМУ ТА
ЕЛЕКТРИЧНОГО СТРУМУ ЯК ЧИННИКА НЕБЕЗПЕКИ:**

ЕЛЕКТРОТРАВМАТИЗМ

як соціальна категорія характеризується сукупністю електротравм за певний проміжок часу, їх абсолютними і відносними показниками, розподілом за тяжкістю, галузями виробництва тощо



Електробезпека

ОСОБЛИВОСТІ ЕЛЕКТРОТРАВМАТИЗМУ ТА ЕЛЕКТРИЧНОГО СТРУМУ ЯК ЧИННИКА НЕБЕЗПЕКИ:

- ❑ людина не в змозі дистанційно, без спеціальних приладів, визначити наявність напруги, а тому дія струму, зазвичай, є раптовою і захисна реакція організму проявляється тільки після попадання під напругу
- ❑ струм, що протікає через тіло людини, діє на тканини і органи не тільки в місцях контакту зі струмовідними частинами і на шляху протікання, але рефлекторно, як надзвичайно сильний подразник, впливає на весь організм, що може призвести до порушення функціонування життєво важливих систем організму – нервової, дихання, серцево-судинної тощо
- ❑ електротравми можливі без дотику людини до струмовідних частин – внаслідок утворення електричної дуги при пробі повітряного проміжку між струмовідними частинами або між струмовідними частинами і людиною чи землею
- ❑ розслідування, обліку і аналізу, в основному, доступні тяжкі електротравми та електротравми із смертельними наслідками, що негативно впливає на профілактику електротравм

Не подключайте заземляющий проводник к трубам систем отопления и водоснабжения



Електротравма – це травма, викликана впливом електричного струму або електричної дуги.

БЕРЕГИТЕ СЕТЕВОЙ ШНУР ОТ ОТКРЫТОГО ОГНЯ И ИСТОЧНИКОВ ТЕПЛА



ПРИ ПОЖАРЕ ОТКЛЮЧИТЕ ЭЛЕКТРОПРИБОРЫ



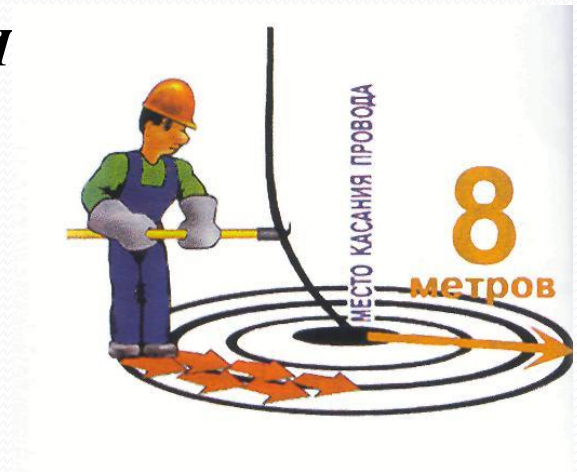
ДОПОМОГА ПОСТРАЖДАЛОМУ

- ❑ ПОКЛАСТИ НА РІВНЕ МІСЦЕ
- ❑ РОЗСТЕБНУТИ ПОЯС ТА КОМІР
- ❑ ВІДКРИТИ РОТ
- ❑ ВИТЯГНУТИ ЯЗИК
- ❑ ЗАКИНУТИ ГОЛОВУ, ПІД ШИЮ ПІДКЛАСТИ ВАЛИК
- ❑ РОБИТИ ШТУЧНЕ ДИХАННЯ МЕТОДОМ “РОТ У РОТ”
- ❑ РОБИТИ НЕПРЯМИЙ МАСАЖ СЕРЦЯ



ВИЗВОЛЕННЯ ВІД ДІЇ НАПРУГИ

- ✓ ВІДКЛЮЧЕННЯ ВІД ДЖЕРЕЛА ЖИВЛЕННЯ***
- ✓ ПЕРЕРІЗАННЯ ПРОВОДУ***
- ✓ ШТУЧНЕ КОРОТКЕ ЗАМИКАННЯ***
- ✓ ВІДТЯГНЕННЯ ВІД ДЖЕРЕЛА ДІЇ НАПРУГИ***



При електрозварювальних роботах можуть відбуватися нещасні

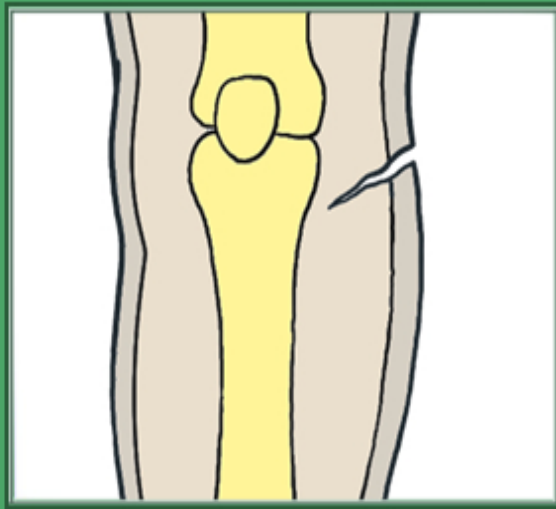
випадки по наступних причинах

- Поразка електричним струмом;
- Шкідливий вплив світлового випромінювання електричної дуги;
- опіки від бризів розплавленого металу і шлаку;
- забруднення повітря продуктами горіння зварювальної дуги;
- вибухи судин і вибухонебезпечних речовин;
- недотримання протипожежних правил;



ОЗНАКИ ПОРАНЕНЬ:

**біль, зазвичай кровотеча,
порушення цілісності тканин**

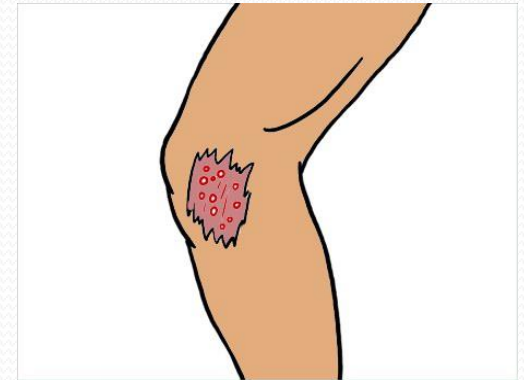


Зупинка венозної та капілярної кровотеч



При *венозній кровотечі* темна кров витікає повільно, рівномірно, непрямым струменем.

При *капілярній кровотечі* кров сочиться каплями з усієї пошкодженої поверхні.

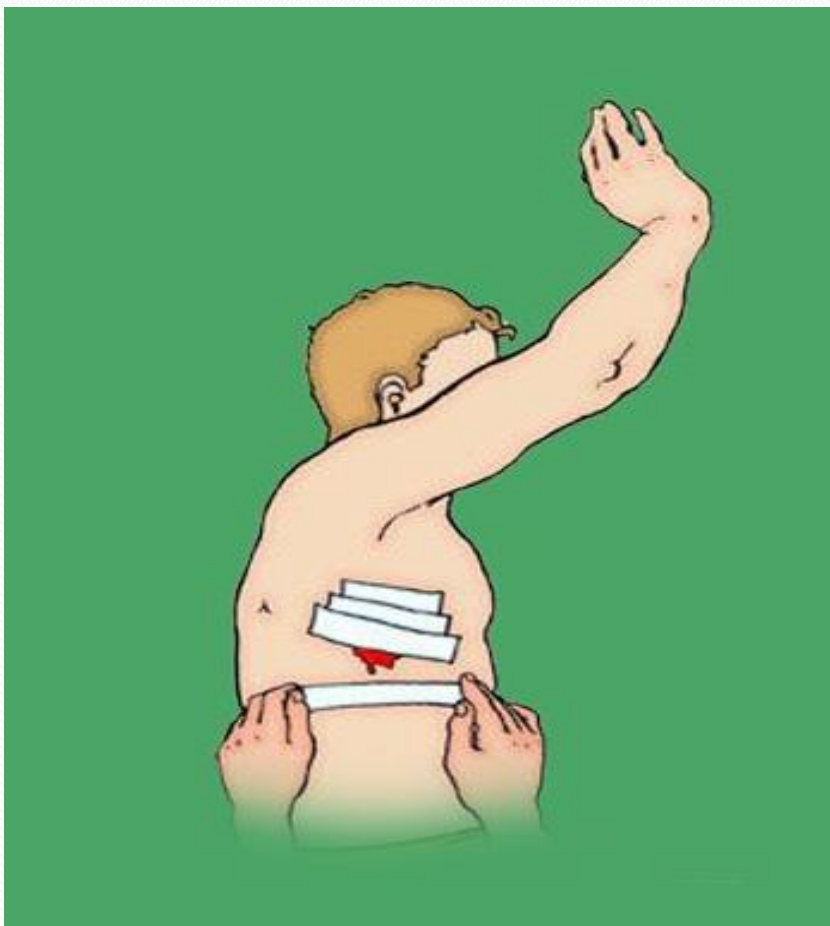


Капілярну та венозну кровотечі зупиняють шляхом накладання стерильної тугої пов'язки. При венозній кровотечі пошкоджену кінцівку слід припідняти.

Накладання пов'язок на різні частини тіла при венозній та капілярній кровотечах



Правила надання першої допомоги при пораненнях грудної клітки

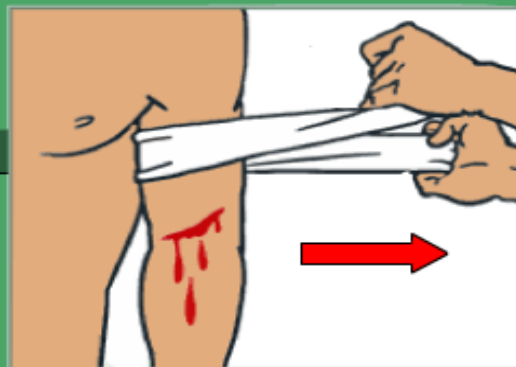


1. Прижати долоню до рани таким чином, щоб повітря не потрапляло через неї в грудну порожнину
2. На рану накласти герметичну пов'язку або лейкопласт.

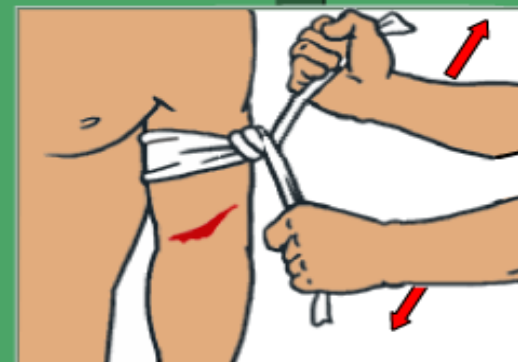
Зупинка артеріальної кровотечі підручними засобами



Зажати артерію зверху поранення



На відстані 3-5см вище рани довкола кінцівки накласти будь-яку чисту і м'яку тканину



Розтягти джгут руками в середній частині, щільно прикласти джгут до кінцівки, виконати необхідну клк обертів довкола кінцівки



Доставити у медпункт



До джгута прикріпити записку з точним часом його накладання

Види кровотеч: поверхнева, внутрішня, капілярна, артеріальна, венозна

КРОВОТЕЧЕНИЕ -
ИСТЕЧЕНИЕ КРОВИ ИЗ ПОВРЕЖДЕННОГО
КРОВЕНОСНОГО СОСУДА



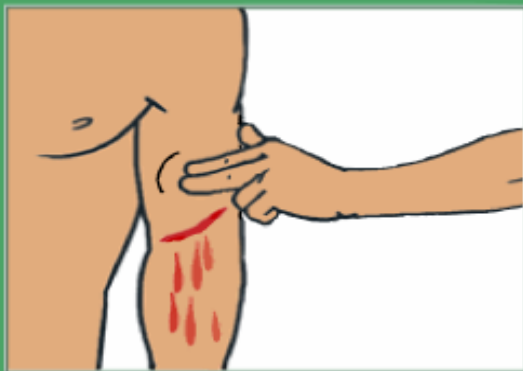
Правила надання першої допомоги при пораненнях кінцівки



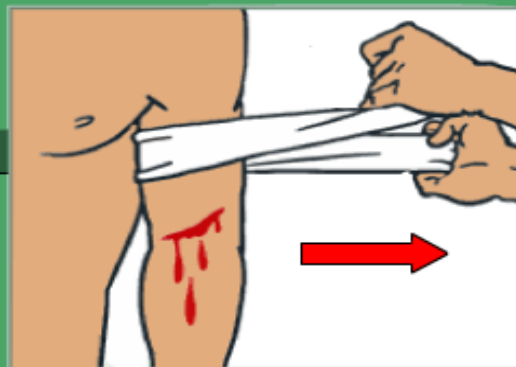
1. Припідняти кінцівку та прижати артерію.
2. Накласти кровоспинний джгут або тугу пов'язку.
3. Накрити рану серветкою та закріпити її.

Н.В. Джгут на кінцівку можна накладати не більше, як на 1 год. У випадку посиніння та набряку кінцівки (в наслідок неправильного накладання джгута) слід негайно його зняти та накласти ще раз.

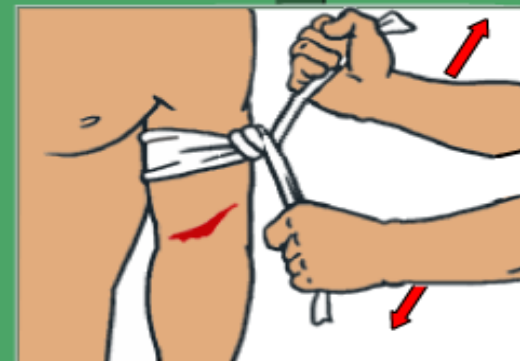
Зупинка артеріальної кровотечі підручними засобами



Зажати артерію зверху поранення



На відстані 3-5см вище рани довкола кінцівки накласти будь-яку чисту і м'яку тканину



Розтягти джгут руками в середній частині, щільно прикласти джгут до кінцівки, виконати необхідну клк обертів довкола кінцівки



Доставити у медпункт

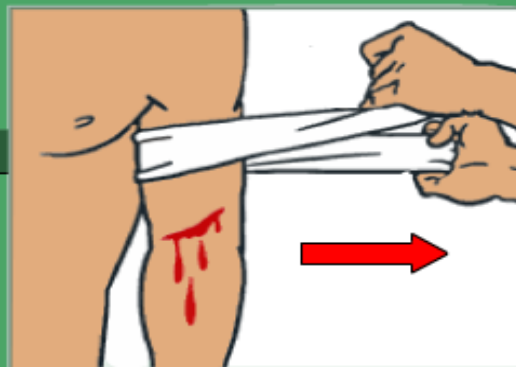


До джгута прикріпити записку з точним часом його накладання

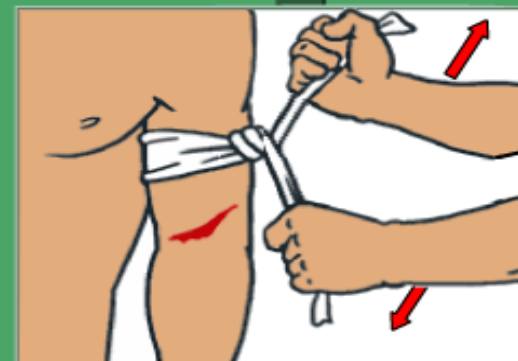
Зупинка артеріальної кровотечі підручними засобами



Зажати артерію зверху поранення



На відстані 3-5см вище рани довкола кінцівки накласти будь-яку чисту і м'яку тканину



Розтягти джгут руками в середній частині, щільно прикласти джгут до кінцівки, виконати необхідну клк обертів довкола кінцівки



До джгута прикріпити записку з точним часом його накладання



Доставити у медпункт